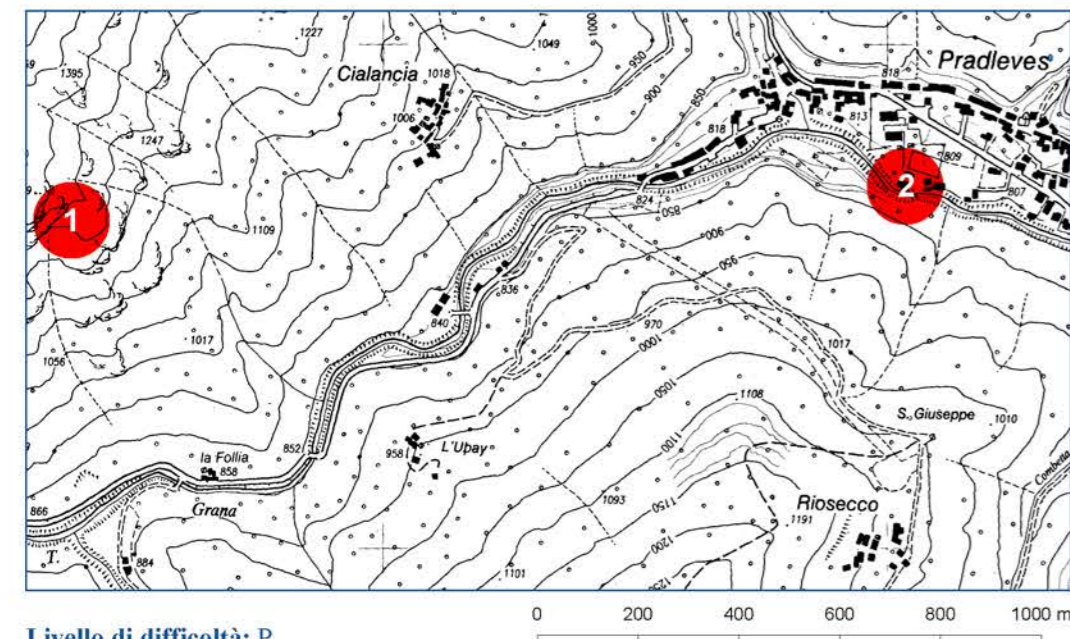


Una miniera di rame medievale a Pradlevés  
L'eloquenza della ceramica

Ex centrale idroelettrica Galino  
Un esempio di polifunzionalità

Una capitale attenta alle risorse strategiche  
Metalli per Sua Maestà



**Livello di difficoltà:** P.

**Punti di appoggio:**

Comune di Pradlevés [turismo@comune.pradlevés.cn.it](mailto:turismo@comune.pradlevés.cn.it)

Albergo Ristorante del Molino, Via IV Novembre 157 tel. 0171-98.61.29

Albergo Ristorante La Pace, Via IV Novembre 37 tel. 0171-98.61.26

Albergo Ristorante Tre Verghe d'Oro, Via 4 Novembre 129 tel. 0171-98.61.16

Trattoria Leon d'Oro, Via IV Novembre 51 tel. 0171-98.65.06

Casa per Ferie Villaggio Riosecco tel. 0175-86.472

**Nota bene:** la visita alla miniera Caire 1 è sconsigliata per la pericolosità dell'accesso, mentre si consiglia una visita attenta agli allestimenti didattici della Ex centrale idroelettrica Galino, ultima denominazione di un opificio preindustriale esistente dal XV secolo, inizialmente come follone per la battitura dei panni di lana, poi come fucina e mulino idraulico per cereali e infine come centrale idroelettrica, rimasta attiva sino agli anni '70 del XX secolo



1 = Palazzo Madama (semilavorati in acciaio provenienti da Forno di Lemie impiegati nella loggia del 1318); 2 = Palazzo Reale (ritratto di Spirito Benedetto Nicolis di Robilant); 3 = Biblioteca Reale (*Disegni delle Saline e Miniere di Sua Maestà*, terzo quarto del XVIII secolo); 4 = Archivio di Stato - Sezione I (*Registrum mineralium*, 1508-1535); 5 = via Giovanni Battista Bogino 31, già abitazione dell'omonimo ministro (1701-1784); 6 = via Maria Vittoria 3, sede dell'Accademia delle Scienze (*Viaggi Mineralogici* di S.B. Nicolis di Robilant, 1788); 7 = monumento equestre al duca Emanuele Filiberto «Testa di Ferro» (1838); 8 = Arsenale Militare (1659-1783, già fabbrica di cannoni e di altre armi); 9 = monumento a Pietro Micca (1864) e Mastio della Cittadella; 10 = Archivio di Stato - Sezioni Riunite (referto di analisi metallurgiche con campioncini di fusione di Jehann Nicolaus Mühlhan, 1724).

**Livello di difficoltà:** P.

**Avvertenze**

Fatta eccezione per Torino, i siti indicati nella guida si trovano in media montagna, a quote comprese tra 840 e 1610 metri. Per visitarli è quindi necessario indossare scarponcini e abbigliamento adeguato, antipioggia, antisoia e antivento. Il livello di difficoltà delle escursioni è contraddistinto dalle sigle C = buoni camminatori, F = facile, P = passeggiata. Per motivi di sicurezza non è possibile accedere all'interno delle miniere e delle cave.

**Informazioni:** [aipsam@aipsam.org](mailto:aipsam@aipsam.org) / tel. 338-61.84.408.

**Escursioni con accompagnatori escursionistici ambientali abilitati:**

[valorizzazione@aipsam.org](mailto:valorizzazione@aipsam.org) / tel. 349-33.29.196.

**Mostra documentaria - calendario 2016** (aggiornato al 7 giugno 2016):

- Pradlevés (Cuneo), Ex Centrale idroelettrica Galino, Via Nazzari, dal 2 luglio al 7 agosto 2016;

- Lemie (Torino), Pro Loco, Sala polivalente, dal 23 luglio al 20 agosto 2016;

- Mocchie (Condove, Torino), Biblioteca Comunale, dal 15 agosto al 4 settembre 2016;

- Condove (Torino), Biblioteca Comunale, dal 1° al 15 ottobre 2016.

Per orari di apertura dettagliati e integrazioni del calendario in tempo reale: [www.aipsam.org](http://www.aipsam.org).

Alla Casa della Miniera - Bergwerk Haus di Biemonte (Biella) è esposta in permanenza la mostra *Miniere e metallurgia in alta val Sessera*.

**Mostra documentaria - versione web:** [www.aipsam.org](http://www.aipsam.org).

**Bibliografia**

ROSSI M., GATTIGLIA A. (a cura) 2011. *Terre rosse, pietre verdi e blu cobalto. Miniere a Usseglio. Prima raccolta di studi*. Usseglio - Torino: Museo Civico Alpino - Biblioteca Nazionale Universitaria - Dipartimento di Scienze Mineralogiche e Petrologiche.

ROSSI M., GATTIGLIA A. (a cura) 2013. *Terre rosse, pietre verdi e blu cobalto. Miniere a Usseglio. Seconda raccolta di studi*. Usseglio - Torino: Museo Civico Alpino - Biblioteca Nazionale Universitaria - Dipartimento di Scienze della Terra.

ROSSI M., GATTIGLIA A. et al. 2016. *Opificio in riva destra Sessera. Da risorsa strategica a patrimonio storico-ambientale*. Biella: E20Progetti.

ROSSI M., GATTIGLIA A., PANTÒ G. (a cura) 2008. *Rondolere. Un'area archeometallurgica del XVIII secolo in alta val Sessera (Biella)*. Firenze: All'Insegna del Giglio.

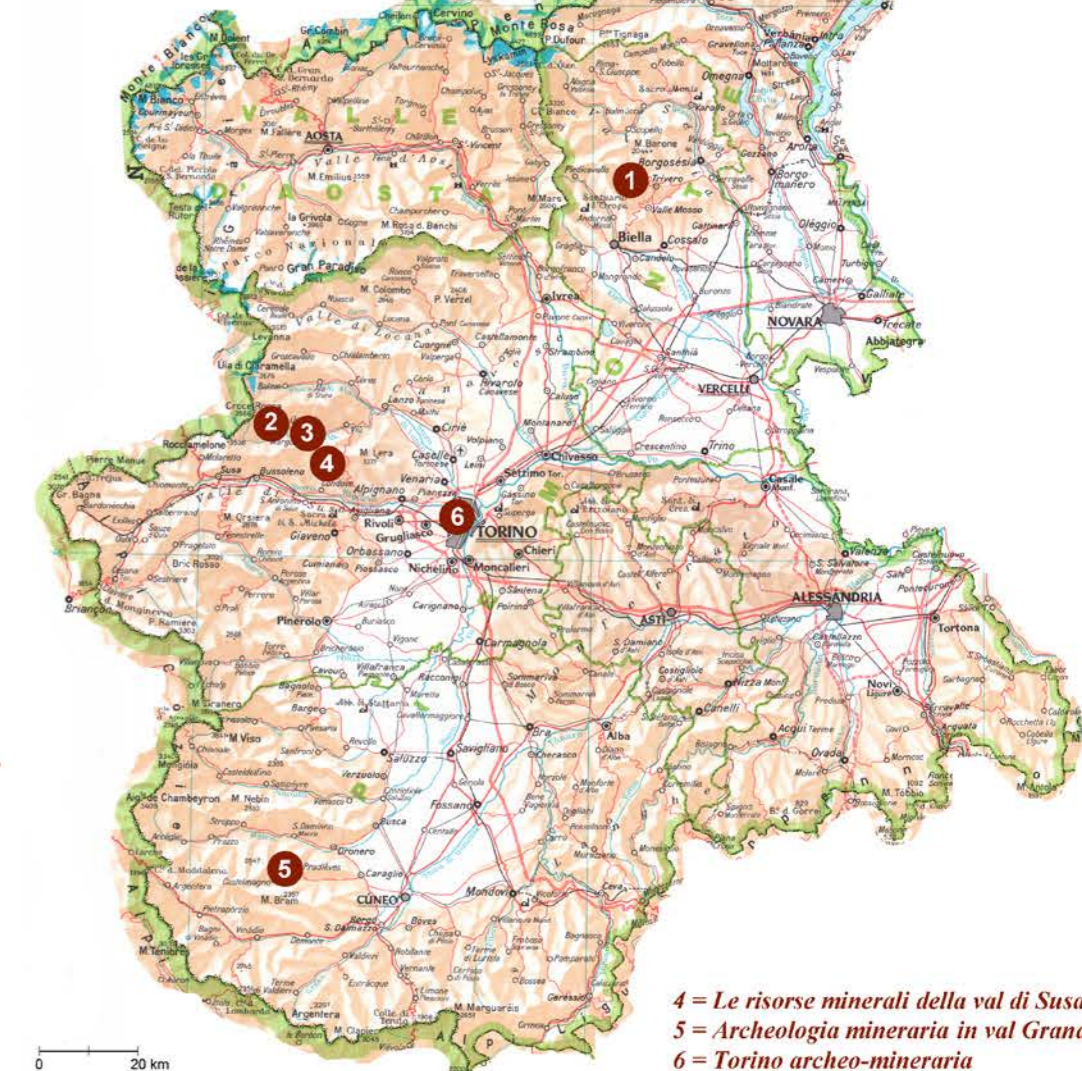
**Altre pubblicazioni scaricabili:** [www.antropologiaalpina.it](http://www.antropologiaalpina.it).



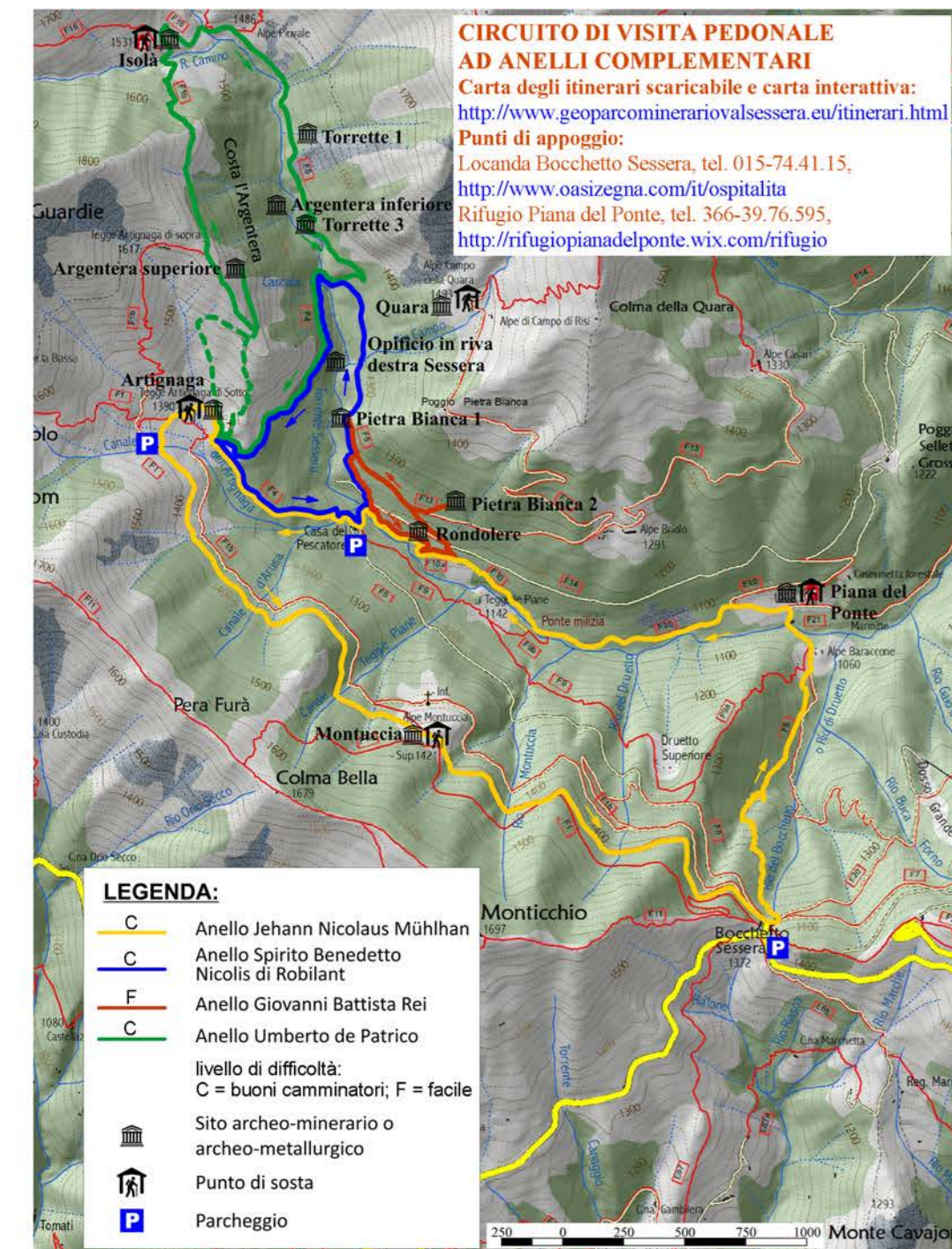
**PROGRAMMA REGIONALE  
DI INVENTARIO,  
STUDIO, TUTELA  
E VALORIZZAZIONE**

**GUIDA  
TOPOGRAFICA  
2016**

- 1 = Miniere e metallurgia in alta val Sessera
- 2 = Le antiche miniere di Usseglio
- 3 = Cave, forni e miniere in media val di Viù



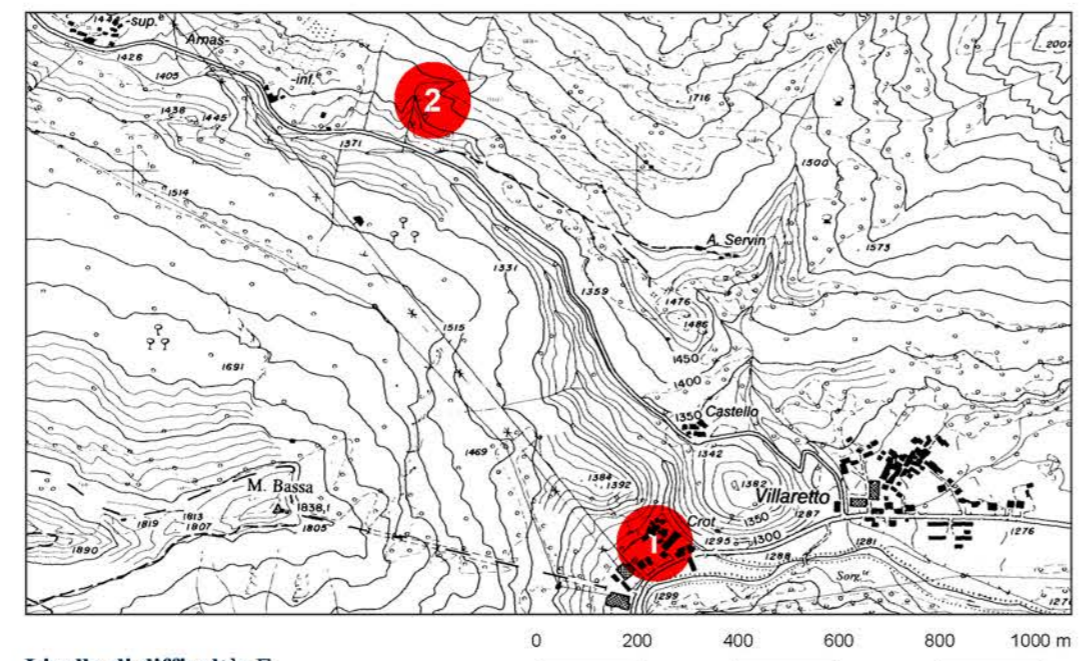
- 4 = Le risorse minerali della val di Susa
- 5 = Archeologia mineraria in val Grana
- 6 = Torino archeo-mineraria



**La Fabbrica dell'Azzurro e gli altri opifici del Crot**  
Uso stagionale della forza idraulica

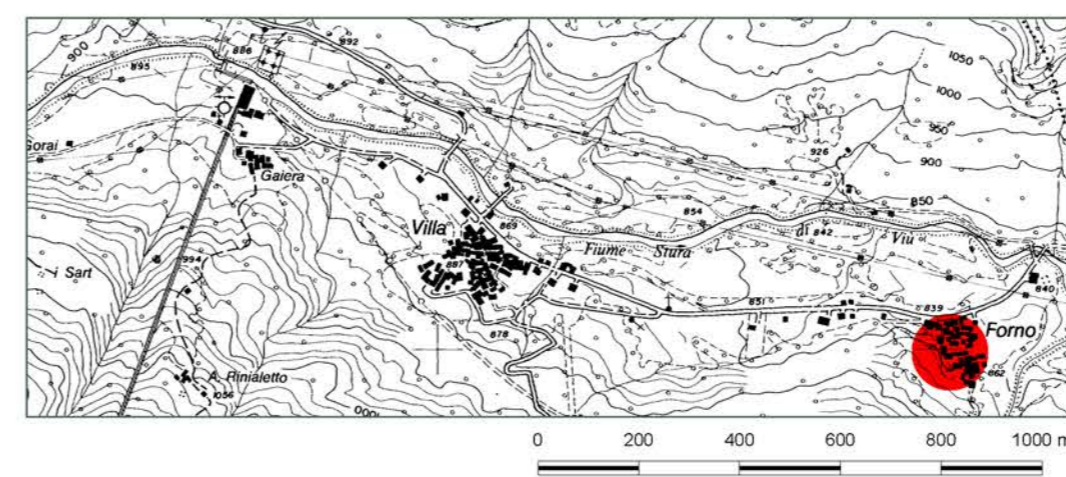


**La miniera d'argento del Masòc**  
Una lunga serie di imprese, abbandoni e riprese



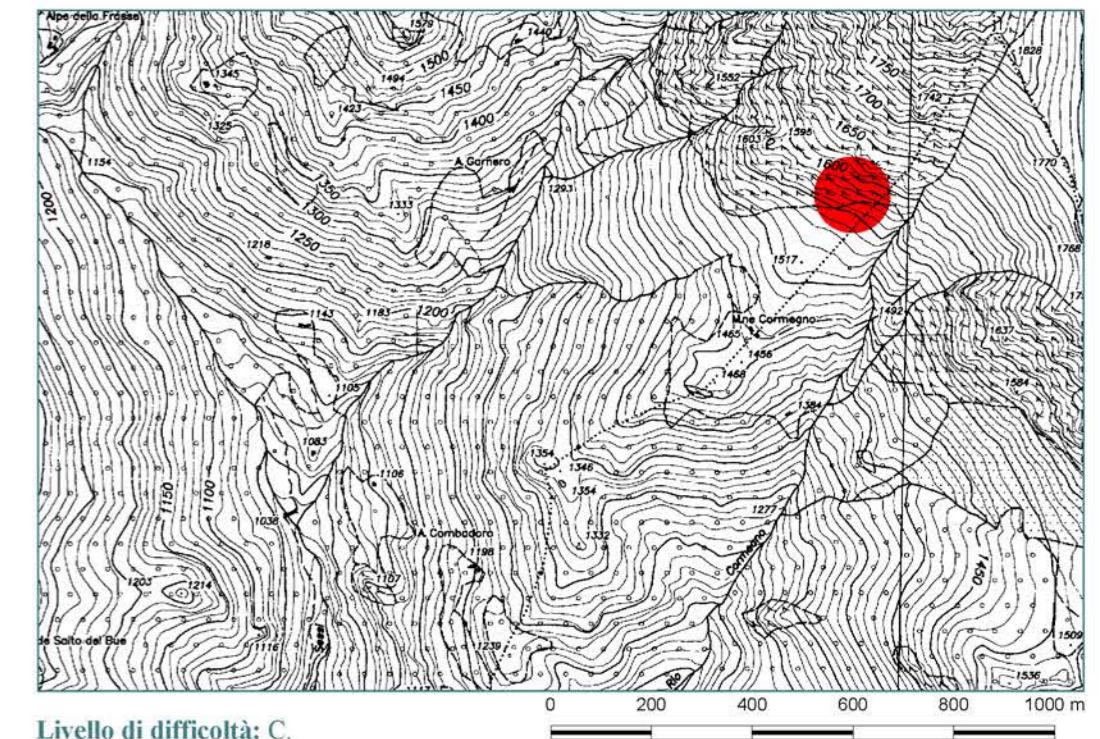
**Livello di difficoltà: F.**  
**Punti di appoggio:**  
«L'Anello Fonte di Usseglio» tel. 347-310.34.73 / [anelloforteusseglia@antropologiaalpina.it](mailto:anelloforteusseglia@antropologiaalpina.it)  
Albergo Grand'Usseglio tel. 0123-83.740 / <http://www.hotelgrandusseglia.com/>  
Albergo Rocciamelone tel. 0123-83.743 / <http://www.albergorocciamelone.com/>

**Il centro metallurgico medievale di Forno di Lemie**  
Una rete di attività tecnologiche



**Livello di difficoltà: F.**  
**Punti di appoggio:**  
Pro Loco Lemie tel. 348-93.48.938  
Albergo Ristorante Villa Margherita F.lli Sapetti in frazione Villa tel. 0123-60.225  
Bar della Pace in frazione Forno tel. 0123-60.210  
**Nota bene:** per visitare l'interno della cappella San Giulio, con i preziosi affreschi del Maestro di Forno di Lemie commissionati nel 1486 dai fratelli Amedeo, Antonio e Giovanni Goffi, figli dell'imprenditore siderurgico Pietro Goffi, occorre preavvisare con adeguato anticipo la Signora Marisa Bellotto tel. 340-55.60.581.

**La Borna 'd Courmaian**  
Due fasi tecnologiche



**Livello di difficoltà: C.**  
**Punti di appoggio:**  
Biblioteca Comunale di Condove tel. 011-96.36.646 / [biblioteca@comune.condove.to.it](mailto:biblioteca@comune.condove.to.it)  
Biblioteca Comunale di Mocchie tel. 011-013.30.11 / 371-147.50.83 / 011-964.40.38  
Trattoria dei Prati di Pettigiani a Pratobotrile (Condove) tel. 011-96.44.041  
Rifugio Rocca Sella a Celle (Caprie) tel. 331-833.68.68  
Ristorante La Stella Alpina a Favella (Rubiana) tel. 011-93.58.973  
**Nota bene:** la cava è inserita nell'itinerario del sentiero "Il bosco che resiste" che parte dal Colle della Bassa (Pra dou Col, confine Rubiana/Caprie) <http://www.montagnapertutti.org/caprie/>