

ORGANIZZANO

LA ROCCIA TRASFORMATA IN PIETRA UTILE

LE CAVE E IL PATRIMONIO STORICO-AMBIENTALE IN PIEMONTE

TAVOLA ROTONDA
A FRABOSA SOPRANA (CUNEO)
SALA POLIVALENTE, VIA CANTONE 15



IMPORTANTE! Per partecipare
alla tavola rotonda è necessario
riservare in anticipo i posti
desiderati scrivendo a
segreteria@aipsam.org
o telefonando al
338-61.84.408

SABATO 25 OTTOBRE 2025, ORE 10-17

La manifestazione si svolge con il patrocinio di



e nell'ambito della XVII Giornata Nazionale delle Miniere



Con il Patrocinio di:



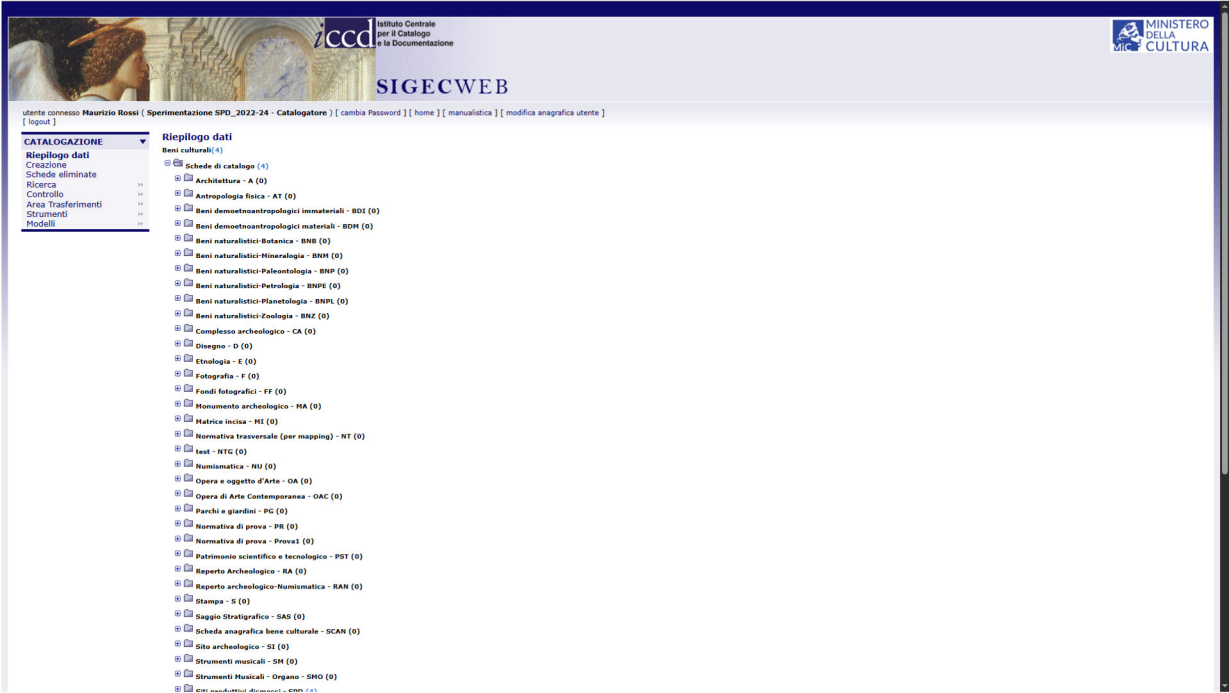
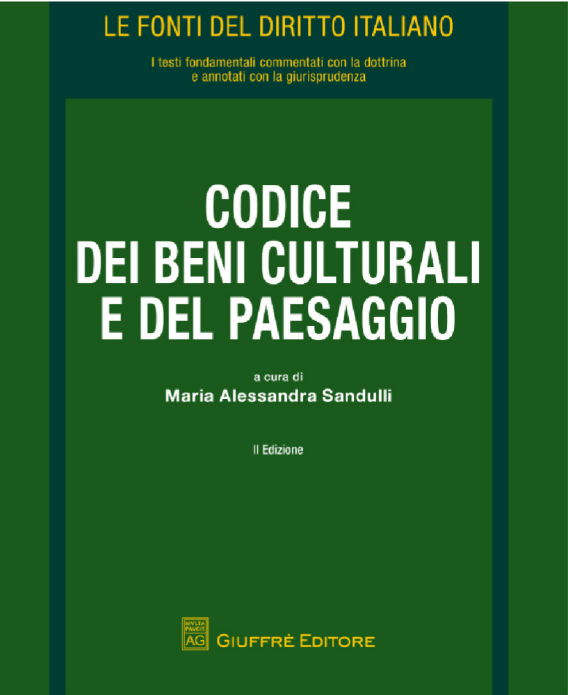
La scheda Siti Produttivi Dismessi (SPD) di ICCD - ISPRA-ReMi come strumento di conoscenza e indirizzo in materia di cave storiche



Maurizio Rossi

Associazione di promozione sociale
Il Patrimonio Storico-Ambientale

L'indirizzo alla conoscenza e alla tutela espresso sin dal 2004 dal *Codice dei beni culturali e del paesaggio* ha trovato spazio in una iniziativa congiunta di Istituto Superiore per la Protezione e la Ricerca Ambientale - Rete Nazionale dei Parchi e Musei Minerari (ISPRA-ReMi) e Istituto Centrale per il Catalogo e la Documentazione (ICCD), che nel 2024, dopo una lunga fase di preparazione e sperimentazione a livello nazionale, ha realizzato una scheda Siti Produttivi Dismessi (SPD), accessibile tramite il Sistema Informativo Generale del Catalogo (SIGECweb), la piattaforma che gestisce l'intero flusso della catalogazione dei beni culturali italiani, dalla produzione e diffusione degli standard catalografici, all'assegnazione dei codici univoci di catalogo, all'inventario, alla pubblicazione delle schede compilate nel sito del Ministero.





SIGECWEB

[Logout](#)

Riepilogo dati

- Creazione
- Schede eliminate
- Ricerca
- Controllo
- Area Trasferimenti
- Strumenti
- Modelli

Riepilogo dati

Indici - risultati

SPD 4.01 1200003101: miniera in sotterraneo, argento, Miniera del Masòc


★ +  **CD - CODICI** ?

OG - BENE CULTURALE ?

RV - RELAZIONI ?

AC - ALTRI CODICI

AC - ALTRI CODICI

★  LC - LOCALIZZAZIONE GEOGRAFICO

CS - LOCALIZZAZIONE CATASTALE ?

LS - LOCALIZZAZIONE STORICA

★ + **GE - GEOREFERENZIAZIONE** ?

★ + DA - DATI ANALITICI ?

★ + **MY - DATI TECNICI** ?

RE - INDAGINI ?

DT - CRONOLOGIA 2

AD - ATTIVITÀ PRODUTTIVA

AP - ATTIVITA' PRODUTTIVA

★ + PT - PRODOTTI ?

SC - SCART1 ?

CA - CONTESTO AMBIENTALE/NATUR

★ **CO - CONSERVAZIONE E INTERVENTI**

★ + TU - CONDIZIONE GIURIDICA E PRO

+ EV - EVENTI CULTURALI ?

★ + DO - DOCUMENTAZIONE ?

AD - ACCESSO AI DATI ?

CM - CERTIFICAZIONE/GESTIONE DE

AN - ANNOTAZIONI

+ **AN - ANNOTAZIONI** 7

Val + -

Salva	Elimina	Visualizza	Stampa	Controlla formalmente	Visualizza in Cartografia	Indietro	Salva modello	Visualizza schede cartacee collegate	Nuova versione scheda	Invia in verifica scientifica
-------	---------	------------	--------	-----------------------	---------------------------	----------	---------------	--------------------------------------	-----------------------	-------------------------------

Authority file(0) Entita' multimediali(6) Moduli(0) Scheda Madre(0) Schede figlie(0) Relazioni dirette(0) Relazioni inverse(0) Relazioni orizzontali(0) Storia Contenitore fisico(0) Contenitore giuridico(0)

Versione: 2.1.14!



Videata iniziale della scheda, con elenco dei paragrafi principali.

Gli asterischi rossi indicano le voci la cui compilazione è almeno in parte obbligatoria.

Nel corso della presentazione si considereranno alcuni paragrafi di particolare interesse:


– OG - BENE CULTURALE

- RV - RELAZIONI


- DA - DATI ANALITICI

– DO - DOCUMENTAZIONE

– AD - ACCESSO AI DATI



Istituto Centrale
per il Catalogo
e la Documentazione



MINISTERO
DELLA
CULTURA

SIGECWEB

erimentazione SPD_2022-24 - Catalogatore) [cambia Password] [home] [manualistica] [modifica anagrafica utente]

SPD 4.01 1200003101: miniera in sotterraneo, argento, Miniera del Masòc

CD - CODICI ?

OG - BENE CULTURALE ?
 408 - Ambito di tutela MIC
 CTD - Categoria
 OGT - DEFINIZIONE BENE
 OGT - Tipologia/altre specifiche
 OGT - Rara componente
 OGT - Configurazione strutturale
 OGD - DENOMINAZIONE
 OGD - Tipologia
 OGD - Denominazione
 OGD - Riferimento cronologico
 OGD - Fonte
 OGD - Note

archeologico, architettonico e paesaggistico
 INDEGNAMENTO ESTATUTIVO
 miniera in sotterraneo
 argento
 bene complesso
 storia
 Miniera del Masòc
 1515
 Nei documenti scritti (c. NSC), il toponimo oscilla tra Masòch (1515), Machoc (1527/1528), Masoch/Masoc (1531), Masoch (1550/1580), Masosoco

Val + - * /

Salva Elimina Visualizza Stampa Controlla formalmente Visualizza in Cartografia Indietro Salva modello

Authority file(0) Entita' multimediali(6) Moduli(0) Scheda Madre(0) Schede figlie(0) Relazioni dirette(0)

Ricerca termini nel vocabolario Vocabolario chiuso_Ambito di tutela MIC_scheda SPD

primi | precedenti | successivi | ultimi (1 - 2 di 2) | pagina val

Selezione:



Termini
 * archeologico
 * architettonico e paesaggistico

Termini Ripetibili
 Dettaglio termine
 Termine
 Livello Termine
 Alias livello
 Termine non preferenziale
 Definizione

Ricerca

Condizione uguale a Termine Livello ricerca ☒ Livello corrente ☐ Tutti i livelli

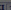
Campo AMB - Ambito di tutela: vi è la possibilità di indicare al tempo stesso archeologico e architettonico-paesaggistico; in precedenza, le schede di ICCD non la contemplavano: si tratta di una richiesta che è stata espressa dal Gruppo di Lavoro che ha sperimentato la scheda nell'ambito di ISPRA-ReMi e che è stata soddisfatta dall'ICCD.

SIGECWEB

erimentazione SPD_2022-24 - Catalogatore) [cambia Password] [home] [manualistica] [modifica anagrafica utente]

SPD 4.01 1200003101: miniera in sotterraneo, argento, Miniera del Masòc

• +  CD - CODICI ?

- OG - BENE CULTURALE ?
 - 400 - Analisi di tutela IIC
 - CTG - Categoria
 - OGT - DEFINIZIONE BENE
 - OGT - Definizione
 - OGT - Tipologia/altre specifiche
 - OGT - Area componenti
 - OGT - Configurazione strutturale
 - OGD - DENOMINAZIONE
 - OGD - Tipi
 - OGD - Denominazione
 - OGD - Riferimento cronologico
 - OGDF - Fonte
 - OGDF - Note

archeologico, archeologico e paesaggistico

INSEDIAMENTO ESTRATTIVO

miniera in sotterraneo

argento

bene complesso

storia

Miniera del Masòc

1515

Nel documento scritto (o. NSC), il toponimo oscilla tra Masoch (1515), Machoc (1527/1528), Masoch/Masoc (1531), Masoch (1550/1580), Masosoc

Val + - * * * * *

Salva Elimina Visualizza Stampa Controlla formalmente Visualizza in Cartografia Indietro Salva modello

Authority file(0) Eritra' multimediali(6) Moduli(0) Scheda Madre(0) Schede figlie(0) Relazioni dirette(0)

Ricerca termini nel vocabolario Thesaurus per la definizione dei siti produttivi dismessi

primi | precedenti | successivi | ultimi (1 - 4 di 4) | pagina val

Selezione:

Termine

- * + INSEDIAMENTO AGROALIMENTARE
- * + INSEDIAMENTO ESTRATTIVO
- * + INSEDIAMENTO MANIFATTURIERO
- * + INFRASTRUTTURA DI TRASPORTO E SERVIZIO

Termini Ripetibili

Dettaglio termine

Termine

Livello Termine

Alias livello

Termine non preferenziale

Definizione

Ricerca

Condizione uguale a

Termine

Livello ricerca ☒ Livello corrente ☐ Tutti i livelli

WCI WAJ 4 NCAR 2.5

Campo CTG - Categoria: cave e miniere vanno sempre definite INSEDIAMENTO ESTRATTIVO, una delle quattro grandi categorie in cui si dividono di norma gli stabilimenti produttivi.

SPD 4.01 1200003101: miniera in sotterraneo, argento, Miniera del Masòc

[X] CD - CODICI ?

- **[X] OGG - BENE CULTURALE ?**
 - OGBC - Ambito di tutela IAC
 - OGCT - Categorie
 - **OGT - DEFINIZIONE BENE**
 - OGTD - Definizione
 - OGTT - Tipologia/altra specificità
 - OGTP - Parte componente
 - OGTV - Configurazione strutturale
 - **OGD - DENOMINAZIONE**
 - OGDI - ☒ **OGD(1)**
 - OGDT - Tipo
 - OGDN - Denominazione
 - OGDO - Afferimento cronologico
 - ☒ **OGDF - Fonte**
 - OGDS - Note

archeologico, architettonico e paesaggistico	<input checked="" type="checkbox"/>
INDICAMENTO ESTRATTIVO	<input checked="" type="checkbox"/>
Insieme di sostanziane	<input checked="" type="checkbox"/>
argento	<input checked="" type="checkbox"/>
bene complesso	<input checked="" type="checkbox"/>
storica	<input checked="" type="checkbox"/>
Montara del Maschio 1515	<input checked="" type="checkbox"/>

Nel documento scritti (v. NSCL) il topónimo suola tra Maschio (1515), Machio (1527/1528), Mascho/Mascho (1631), Maschio (1650/1660), Massaccio

Val + - = > < []

Salva Filmati Visualizza Stampa Controlla formalmente Visualizza in Cartografia Indietro Salva modello

Ricerca termini nel vocabolario Thesaurus per la definizione dei siti produttivi dismessi

|
 precedenti |
 successivi |
 ultimi (1 - 8 di 8) |
 pagina
 vai

Selezione: **INSEDIAMENTO ESTRATTIVO**

Termine

- * cava
- * cava a cielo aperto
- * cava a cielo aperto e in sotterraneo
- * cava in sotterraneo
- * miniera
- * miniera a cielo aperto
- * miniera a cielo aperto e in sotterraneo
- * miniera in sotterraneo

Termini Ripetibili

Dettaglio termine

Termine INSEDIAMENTO ESTRATTIVO

Livello Termine 1

Alias livello

Termine non preferenziale

Definizione

Ricerca

Condizione uguale a
 Termine
 Livello ricerca ☒ Livello corrente ☐ Tutti i livelli

Campo OGTD - Definizione - primo livello: permette la distinzione fondamentale tra insediamento estrattivo in sotterraneo, a cielo aperto, o contemporaneamente in sotterraneo e a cielo aperto.

SIGECWEB

utente connesso **Maurizio Rossi** (**Sperimentazione SPD_2022-24 - Catalogatore**) [**cambia Password**] [**home**] [**manualistica**] [**modifica anagrafica utente**]
[**logout**]

- Riepilogo dati
- Creazione
- Schede eliminate
- Ricerca
- Controllo
- Area Trasferimenti
- Strumenti
- Modelli

Riepilogo dati
Indici - risultati

SPD 4.01 1200003101: miniera in sotterraneo, argento, Miniera del Masòc

★ + CD - CODICI ?

OG - BENE CULTURALE ?

RV - RELAZIONI 2

+ RVE - STRUTTURA COMPLESSA

 RSE - RELAZIONI CON ALTRI BENI CATALOGATI

89

RSER : Two relations

- RSER - Tipo relazione
- RSES - Specifiche tipo relazione

RS&S - Spezifische t

(9) RSET - Tipo scheda

RSED - Definizione

(99) RSEC - Identificativo univoco della scheda

REM - RELAZIONI CON ALTRE ENTITÀ CULTURALI

REZ - Specifiche sulle relazioni

AC - ALTRI CODICI ?

LC - LOCALIZZAZIONE GEOGRAFICO - AMMINISTRATIVA ?

Salva	Elimina	Visualizza	Stampa	Controlla formalmente	Visualizza in Cartografia	Indietro	Salva modello	Visualizza schede cartacee collegate	Nuova versione scheda	Invia in verifica scientifica
-------	---------	------------	--------	-----------------------	---------------------------	----------	---------------	--------------------------------------	-----------------------	-------------------------------

[Authority file\(0\)](#)
[Entita' multimediali\(6\)](#)
[Moduli\(0\)](#)
[Scheda Madre\(0\)](#)
[Schede figlie\(0\)](#)
[Relazioni dirette\(0\)](#)
[Relazioni inverse\(0\)](#)
[Relazioni orizzontali\(0\)](#)
[Storia](#)
[Contenitore fisico\(0\)](#)
[Contenitore giuridico\(0\)](#)

Campo RSER - Relazioni con altri beni catalogati: definizione del tipo di relazione.

[illegible]

Ricerca termini nel vocabolario Vocabolario chiuso_RSET

Selezione:

Termini

☐ Termini Ripetibili

☐ Dettaglio termine

Termine

Livello Termine

Alias livello

Termine non preferenziale

Definizione

Ricerca

Condizione uguale a

Termine

Livello ricerca ☒ Livello corrente ☐ Tutti i livelli

Campo RSET - Relazioni con altri beni catalogati: collegamento con scheda MA = Monumenti archeologici.

SIGECWEB

utente connesso Maurizio Rossi (Sperimentazione SPD_2022-24 - Catalogatore) [cambia Password] [home] [manualistica] [modifica anagrafica utente] [logout]

CATALOGAZIONE

Riepilogo dati

Creazione
Schede eliminate
Ricerca
Controllo
Area Trasferimenti
Strumenti
Modelli

Sessione di lavoro

Riepilogo dati

Indici - risultati

SPD 4.01 1200003101: miniera in sotterraneo, argento, Miniera del Masòc

★ - DA - DATI ANALITICI ?

DES - Descrizione complessiva

Il rio Masòc è il primo affluente di sinistra che si incontra percorrendo dal basso in alto la valle del rio Arnós, principale tributario di sinistra della Stura di Viù nel

PEI - ELEMENTI FUNZIONALI AL PROCESSO PRODUTTIVO

PEI(1)

PEI - Documentazione di riferimento

PEIS - Codice identificativo

PEIT - Tipologia

PEID - Definizione

PEIO - Denominazione

PEIL - Localizzazione

PEF - Funzione

PEIR - Indicazioni cronologiche

PEIS - Descrizione

PEQ - Numero esemplari conservati

New_1698676076240

PT1

edifici

edificio di servizio

Terrazzo artificiale

Antistante l'ingresso della galleria in

direzione GD1; quota 1440 m

Fornire spazio operativo

1753-1757

Terrazzo pianeggiante realizzato

mediante la costruzione di un muro in

pietra a secco con andamento a L, con

lato lungo parallelo alle scosce,

Val

Salva Elimina Visualizza Stampa Controlla formalmente Visualizza in Cartografia Indietro Salva modello Visualizza schede cartacee collegate Nuova versione scheda Invia in verifica scientifica

Authority file(0) Entità multimediali(6) Moduli(0) Scheda Madre(0) Schede figlie(0) Relazioni dirette(0) Relazioni inverse(0) Relazioni orizzontali(0) Storia Contenitore fisico(0) Contenitore giuridico(0)

Paragrafo DA - DATI ANALITICI

Nei diversi campi PEI - Elementi funzionali al processo produttivo, che è un sottoparagrafo ripetitivo, è possibile descrivere in dettaglio i singoli componenti del bene, sia con testi liberi, sia utilizzando i vocabolari chiusi proposti; sono inoltre possibili i rimandi a documenti testuali, grafici o fotografici allegabili alla scheda in formato digitale (campo PEIM).

SPD 4.01 1200003101: miniera in sotterraneo, argento, Miniera del Masòc

- DA - DATI ANALITICI [?]
 - DES - Descrizione complessiva

DES - Descrizione complessiva
 Il rio Masòc è il primo affluente di sinistra che si incontra percorrendo dal basso in alto la valle del rio Amas, principale tributario di sinistra della Stura di Viù nel...

PEI - ELEMENTI FUNZIONALI AL PROCESSO PRODUTTIVO
 PEI1 - PEI1
 PEI1 - Documentazione di riferimento
 PEI1 - Codice identificativo
 PEI1 - Tipologia
 PEI1 - Definizione
 PEI1 - Denominazione
 PEI1 - Localizzazione
 PEI1 - Funzione
 PEI1 - Indicazioni cronologiche
 PEI1 - Descrizione
 PEI1 - Numero esemplari conservati

New: 149857676240
 PT1
 edifici
 edificio di servizio
 Terrazzo artificiale
 Antistante l'ingresso della galleria in direzione GD1; quota 1440 m
 Funno spazio operativo
 L783-L793
 Terrazzo pianeggiante realizzato mediante la costruzione di un muro in pietra a secco con andamento a L, con lato lungo parallelo alle rocce.

Val [+] [-] [?] [?]
 Salva Elimina Visualizza Stampa Controlla formalmente Visualizza in Cartografia Indietro Salva modello

Authority file(0) Entita' multimediali(6) Moduli(0) Scheda Madre(0) Schede figlie(0) Relazioni dirette(0)

Ricerca termini nel vocabolario Vocabolario chiuso PEIT-PEIE Tipologia-Definizione_scheda SPD
 primi | precedenti | successivi | ultimi (1 - 16 di 16) | pagina [] vai
 Selezione: [] estrazione

Termini
 * cantiere a camere magazzino
 * cantiere a camere e diaframmi
 * cantiere a camere e pilastri
 * cantiere a franamento
 * cantiere a gradini diritti
 * cantiere a gradini rovesci
 * cantiere a tagli discendenti
 * cantiere a tagli montanti
 * cantiere di abbattimento
 * galleria a seguire il filone
 * galleria di tracciamento
 * galleria in banco
 * galleria traverso banco
 * pozzo a seguire il filone
 * pozzo di ricerca
 * trincea


Termini Ripetibili
 Dettaglio termine
 Termine
 Livello Termine
 Alias livello
 Termine non preferenziale
 Definizione

estrazione
 1
 Definizione

Ricerca
 Condizione uguale a [] Termine [] Livello ricerca []
 [] Livello corrente [] Tutti i livelli
 esegui []

[] [] [] []

Campo PEIE - Tipologia secondo livello: vocabolario chiuso specifico per ognuna delle 6 categorie precedenti.
 Estrazione.


 Istituto Centrale per il Catalogo e la Documentazione
SIGECWEB
 (1/20) [cambia Password] [home] [manualistica] [modifica anagrafica utente]

erimentazione SPD_2022-24 - Catalogatore) [cambia Password] [home] [manualistica] [modifica anagrafica utente]
 SPD 4.01 1200003101: miniera in sotterraneo, argento, Miniera del Masòc
 - DA - DATI ANALITICI [?]
 - DES - Descrizione complessiva

Il rio Masòc è il primo affluente di sinistra che si incontra percorrendo dal basso in alto la valle del rio Armas, principale tributario di sinistra della Stura di Vico nel

PEI - ELEMENTI FUNZIONALI AL PROCESSO PRODUTTIVO
 PEI - PEI (1)
 PEI - Documentazione di riferimento
 PEI - Codice identificativo
 PEI - Tipologia
 PEI - Definizione
 PEI - Denominazione
 PEI - Localizzazione
 PEI - Funzione
 PEI - Indicazioni cronologiche
 PEI - Descrizione
 PEI - Numero esemplari conservati

New_1498576276240
 PT1
 edifici
 edificio di servizio
 Terrazzo artificiale
 Antistante l'ingresso della galleria in direzione GD1; quota 1440 m
 Furnace spazio operativo
 1783-1793
 Terrazzo pianeggiante realizzato mediante la costruzione di un muro in pietra a secco con andamento a L, con lato lungo parallelo alle rocce
 Val

Salva Elimina Visualizza Stampa Controlla formalmente Visualizza in Cartografia Indietro Salva modello

Authority file(0) Eritra' multimediali(6) Moduli(0) Scheda Madre(0) Schede figlie(0) Relazioni dirette(0)

Ricerca termini nel vocabolario Vocabolario chiuso_PEIT-PEIE_Tipologia-Definizione_scheda SPD
 primi | precedenti | successivi | ultimi (1 - 20 di 22) | pagina vai
 Selezione: ☐ macchinari

Termini
 * argano
 * carrello
 * cella di flottazione
 * cilindraie
 * compressore
 * crivello
 * estrattore aria
 * forno
 * frantoio
 * gabbia
 * macchina soffiante
 * motopala
 * motrice elettrica
 * mulino
 * nastro trasportatore
 * pompa idraulica
 * skip
 * tavole a scossa
 * tramoggia
 * turbina

Dettaglio termine
 Termine
 Livello Termine
 Alias livello
 Termine non preferenziale
 Definizione

Ricerca
 Condizione Termine
 Livello ricerca ☒ Livello corrente ☐ Tutti i livelli

W3C WAJ 4 NCAR 2.0

Campo PEIE - Tipologia secondo livello: vocabolario chiuso specifico per ognuna delle 6 categorie precedenti.
 Macchinari.



SIGECWEB

utente connesso Maurizio Rossi (Sperimentazione SPD_2022-24 - Catalogatore) [cambia Password] [home] [manualistica] [modifica anagrafica utente]
[logout]

CATALOGAZIONE

Riepilogo dati

Creazione
Schede eliminate
Ricerca
Controllo
Area Trasferimenti
Strumenti
Modelli

Sessione di lavoro

Riepilogo dati

[Indici - risultati]

SPD 4.01 1200003101: miniera in sotterraneo, argento, Miniera del Masòc

* DO - DOCUMENTAZIONE

* DCH - DOCUMENTO

* DCH (1)

* DCH - Codice identificativo

New_164779378418

00 0.0

* DCH - Tipo/supporto/formato

fotografia digitale (file) con indicazioni grafiche

0

* DCH - Specifiche

1000x5148 pixel

* DCH - Titoli/didascalia

Miniera del Masòc - mineralizzazione, a =
diedro roccioso poco sopra la base del
quale è presente lo scavo minerario, b =
faglia lungo la quale è impostata la

Rossetti, Piangorosso, Rossi, Maurizio

2013

Rossetti, Piangorosso, Rossi, Maurizio

Archivi di Antropologia Alpina, Corso Tassoni
20, I-10143 Torino

* DCH - Autore (persona/ente collettivo)

* DCH - Riferimento cronologico

* DCH - Ente proprietario

* DCH - Collocazione

* DCH - Indirizzo web (URL)

https://www.academia.edu/37048835/No-
mi-mineralizzazioni_e_d-
i_lavori_minerari_nel_vallone_d-
i_Servizi-
37048835_e_d-
i_Masòc_C3%82C_Useggio_v

* DCH - Licenza/condizioni d'uso

CC-BY-NC-ND

* DCH - Autorizzazione per privacy

CC-BY-NC-ND

00 0

Val

[Salva](#) [Elimina](#) [Visualizza](#) [Stampa](#) [Controlla formalmente](#) [Visualizza in Cartografia](#) [Indietro](#) [Salva modello](#) [Visualizza schede cartacee collegate](#) [Nuova versione scheda](#) [Invia in verifica scientifica](#)

Authority file(0) Entità multimediali(6) Moduli(0) Scheda Madre(0) Schede figlie(0) Relazioni dirette(0) Relazioni inverse(0) Relazioni orizzontali(0) Storia Contenitore fisico(0) Contenitore giuridico(0)

Paragrafo DO - DOCUMENTAZIONE

Utilizzando i diversi campi, vi è la possibilità di allegare documenti testuali, grafici o fotografici, specificandone le caratteristiche tecniche, la didascalia, la cronologia, i crediti, il luogo di conservazione, le condizioni d'uso secondo le leggi vigenti (a tutela degli autori). Sono anche possibili i rimandi ad archivi digitali disponibili sul web.

- Creazione
- Schede eliminate
- Ricerca
- Controllo
- Area Trasferimenti
- Strumenti
- Modelli

Indici - risultati

RSR - VER

Salva Elimina Visualizza Stampa Controlla formalmente Visualizza in Cartografia Indietro Salva modello Visualizza schede cartacee collegate Nuova versione scheda Invia in verifica scientifica

Authority file(0) Entita' multimediali(6) Moduli(0) Scheda Madre(0) Schede figlie(0) Relazioni dirette(0) Relazioni inverse(0) Relazioni orizzontali(0) Storia Contenitore fisico(0) Contenitore giuridico(0)

Distinzione fra dati accessibili/riservati, o relativi a un bene a rischio o non adeguatamente sorvegliabile.

perimentazione SPD_2022-24 - Catalogatore) [cambia Password] [home] [manualistica] [modifica anagrafica utente]

[illegible]

Ricerca termini nel vocabolario chiuso_ADS_4.00

primi | precedenti | successivi | ultimi (1 - 3 di 3) | pagina vai

Selezione:

Termini	Termini Ripetibili
* scheda con dati riservati	▲ Dettaglio termine Termine <input type="text" value="3"/> Livello Termine <input type="text" value="1"/> Alias livello <input type="text"/> Termine non preferenziale <input type="text"/> Definizione <input type="text"/> livello alto di riservatezza : la scheda contiene dati riservati per motivi di tutela ▲
* scheda di bene a rischio	
* scheda di bene non adeguatamente sorvegliabile	

Ricerca

Condizione uguale a Termine

Livello ricerca ☒ Livello corrente ☐ Tutti i livelli

Paragrafo AD - ACCESSO AI DATI
Campo ADSP: indicazioni sul livello di riservatezza.

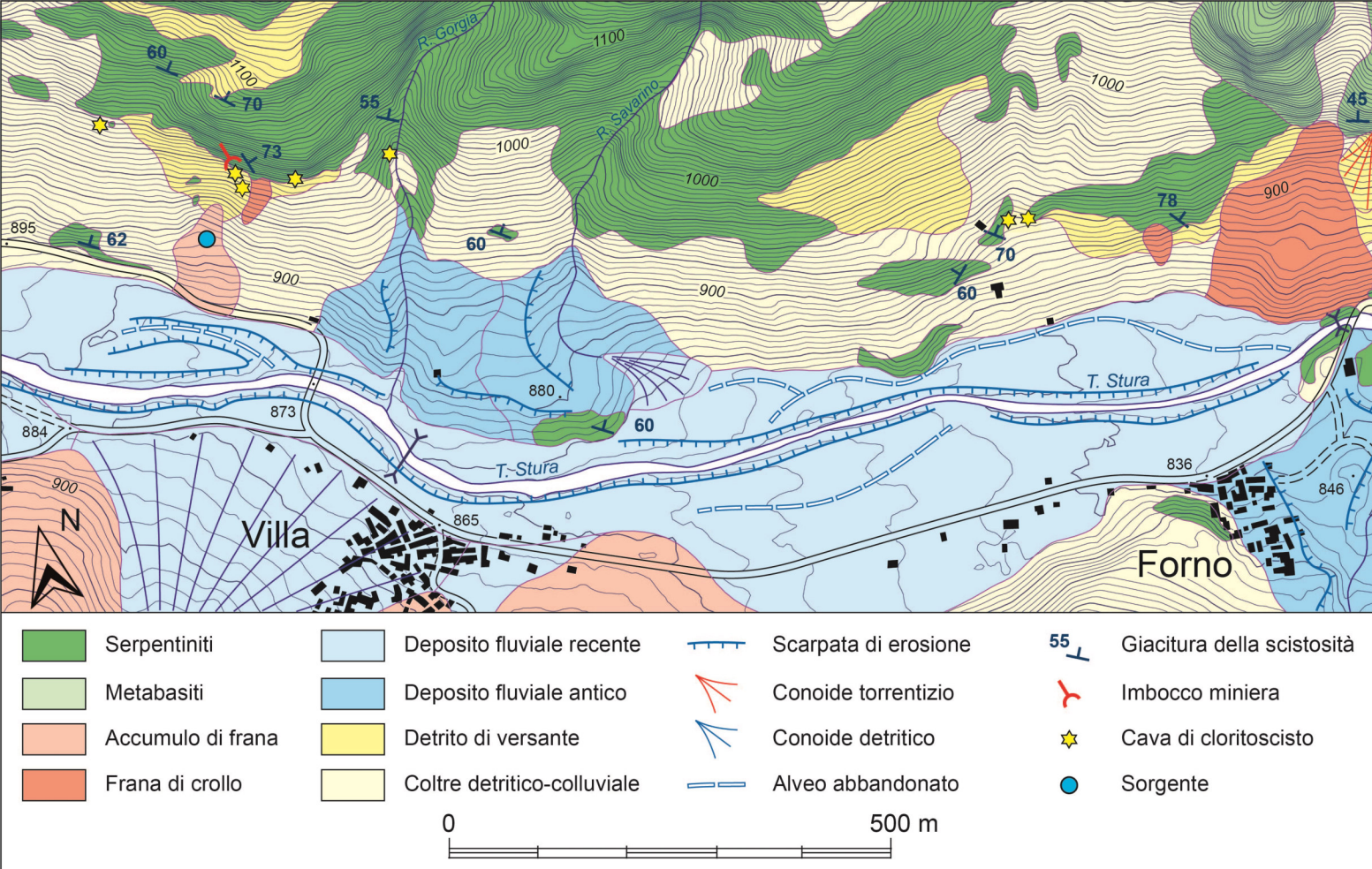
La scheda SPD può svolgere un ruolo fondamentale come strumento di conoscenza storico-scientifica e indirizzo operativo, in quanto permette di riunire in un unico contenitore accessibile via web tutti i riferimenti geologici, ambientali, storici, archeologici, tecnici, amministrativi, legislativi necessari alla gestione del territorio.

Alcuni aspetti della scheda vanno sottolineati da questo punto di vista:

- ripetitività di molti campi, che permette di descrivere in modo organico, in una sola scheda, beni complessi che hanno alle spalle una lunga storia, con tecnologie, processi, prodotti e attori diversi nel tempo, caso frequente nei siti produttivi dismessi o non dismessi, tra cui le cave;**
- disponibilità di vocabolari chiusi o aperti proposti al compilatore, che induce a correttezza lessicale e scoraggia l'uso di termini regionali;**
- rimandi ad archivi e biblioteche, in cartaceo e in digitale, dove sono conservate le fonti primarie della conoscenza;**
- campi che richiedono uno sforzo di codifica affiancati a campi che consentono ampie descrizioni discorsive;**
- possibilità di descrivere il bene nel suo complesso, ma anche i singoli elementi componenti, quando ritenuto opportuno dal compilatore;**
- campi per la descrizione dei caratteri dell'ambiente di cui fa parte il bene;**
- indicazioni per la protezione dei dati inseriti nella scheda, a tutela non solo del bene, ma anche dei proprietari dei dati, ossia di chi ha speso il proprio tempo per comporre un quadro complesso, ricorrendo sovente non solo alle proprie competenze, ma anche a quelle di altri tecnici o ricercatori da lui attivati in vista di uno scopo comune.**

Casi particolari o insoliti che per le sue caratteristiche la scheda SPD permette di affrontare organicamente da molteplici punti di vista (conoscenza, tutela storico-ambientale, valorizzazione culturale):

- cave puntiformi;**
- cave esaurite;**
- cave ambigue;**
- residui e semilavorati di cava;**
- cave e sculture rupestri;**
- cave e petroglifi;**
- cave e graffiti parietali.**



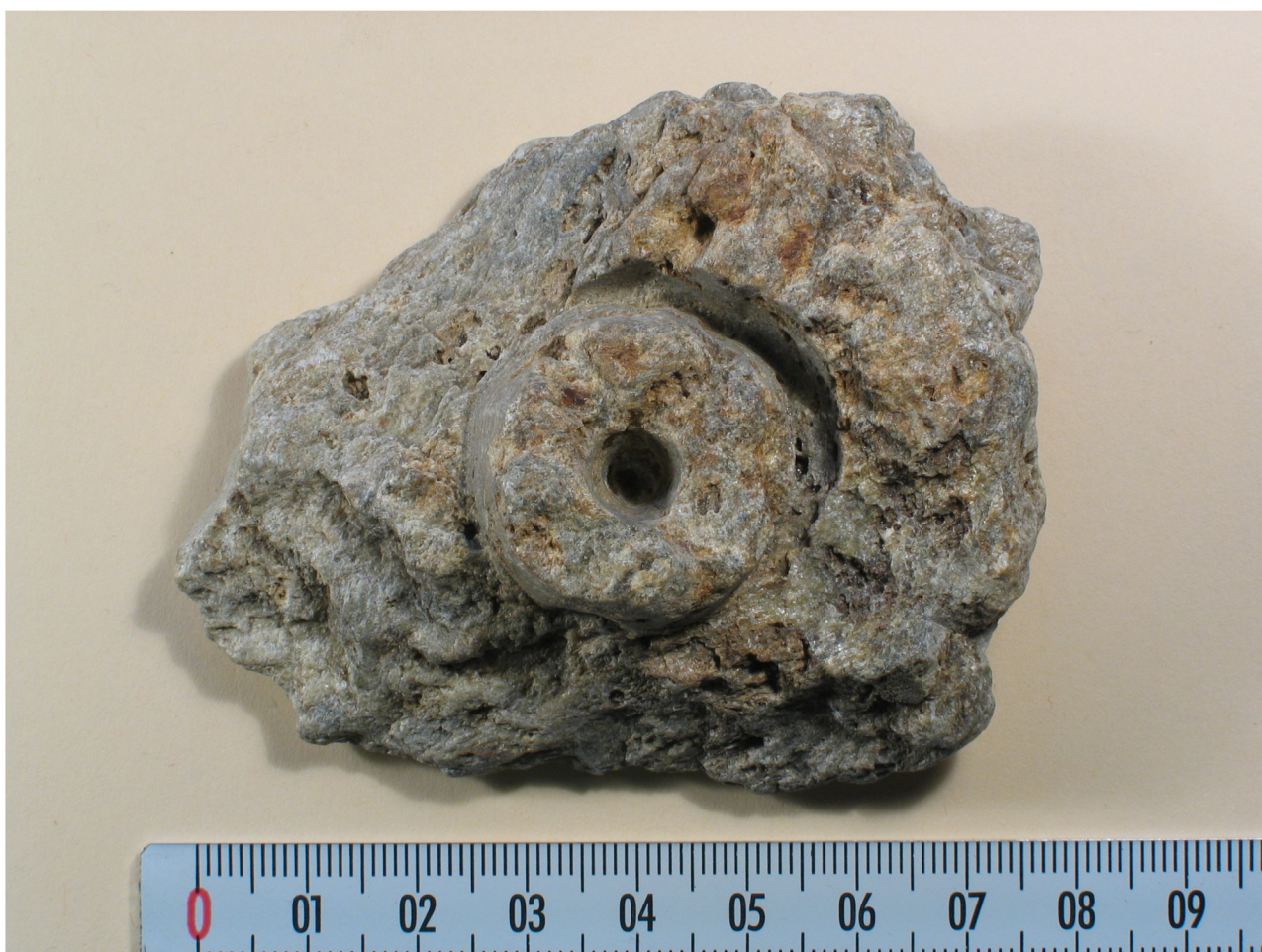
Cave puntiformi.

Le dimensioni quasi puntiformi e la discontinuità di molte georisorse storiche possono sfuggire alla normale cartografia geologica: nel caso delle cave di cloritoscisti di Lemie (Torino, 931-1011 m) solo una collaborazione mirata tra archeologi e geologi ha consentito di inquadrarle dal punto di vista storico-cronologico, oltre che tettonico-petrografico.

Cave evento quasi “accidentale” al doppio contatto serpentiniti/rodingiti e pareti rocciose/falde detritiche: se il filone rodingitico fosse stato solo 10 m più in basso, le cave forse non sarebbero esistite.



Cave esaurite.
Alcune cave possono essere state completamente esaurite, pur avendo lasciato dietro di sé manufatti di interesse archeologico: è il caso dei talcoscisti della valle di Viù (Torino).
In alto, vena di talco (spessore 4-9 cm) aderente a masso di frana in riva alla Stura; a destra residuo di tornitura in reimpiego in una casa di Forno di Lemie (866 m) e semilavorato da I Seti di Usseglio (2100 m, coll. Museo Civico Alpino).





Cave ambigue.
Senza una approfondita conoscenza del territorio e in assenza di analisi petrografiche, è praticamente impossibile istituire collegamenti affidabili tra cave e monumenti, tanto più quando questi presentano una complessa stratigrafia architettonica: è il caso della cava di calcare di Les Chabrières (1590 m), aperta nella montagna sopra la Chapelle Saint-Marie-Madeleine (Arvieux, Hautes-Alpes, 1550 m), in cui sono reimpiegati celebri frammenti epigrafici provenienti da un mausoleo romano della metà del I secolo d.C..



Residui e semilavorati di cava.

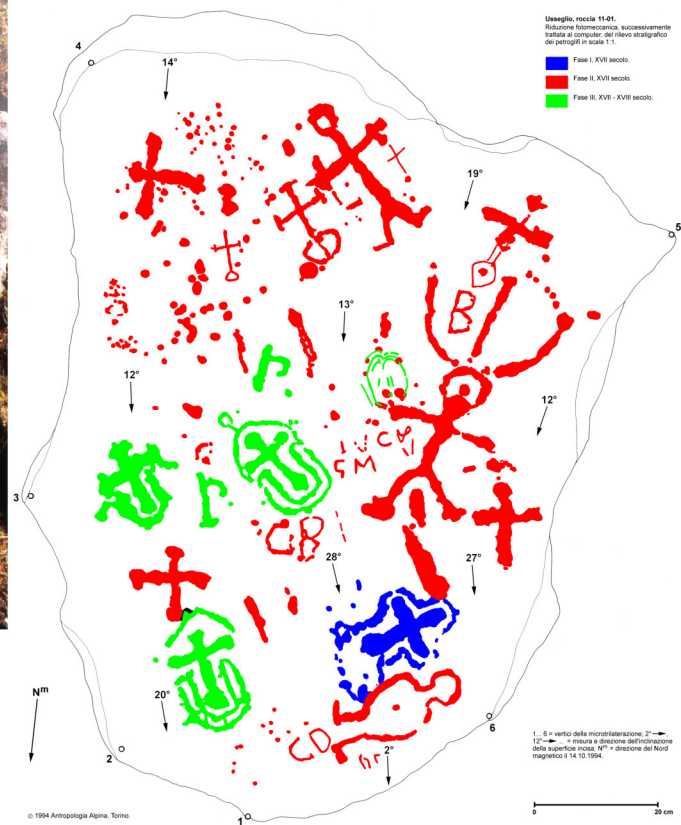
Così come nei pressi delle miniere abbandonate, nelle cave dismesse si trovano materiali lapidei in vari stadi di lavorazione, da cui è possibile ricavare dati non solo qualitativi, ma anche quantitativi, sulle tecniche estrattive del passato.

Le immagini si riferiscono a una cava di gneiss poco sopra l'abbazia certosina di Banda (Villar Focchiardo, Torino, 655 m). Secondo la tradizione locale, il grande semilavorato abbandonato in un prato (lungo 11.8 m, con sezione 1.1 m x > 0.65 m, quota 631 m), sarebbe in origine stato destinato alla chiesa Gran Madre di Dio a Torino (1818-1831).



Cave e sculture.

Le cave possono essere state teatro di attività scultoree, sia sul posto, come nel caso di Banda (in basso a destra, gneiss del substrato), sia nelle vicinanze, come a Foresto (sopra, calcareniti di apporto glaciale provenienti dai corpi di carnirole che affiorano sul versante sinistro dell'alta val Cenischia).



Cave e petroglifi.

Tra i varii beni storico-ambientali con cui le cave possono essere interdigitate si segnalano i petroglifi.

Nel vallone delle Lance (Usseglio, Torino, 1900-2155 m), una piccolissima cava di cloritoscisto e una settantina di rocce in micascisto più o meno cloritose, incise con figure, simboli, iscrizioni e date, sono conseguenza della frequentazione estiva dei pascoli.



**NEL 1905
LA FUGA DEI PRETI DA
PARIGI
PORTARONO SECO LE
PIU SAHRE RELIQIE**

**AR(RESTO) DEL
BRIG(ANTE) MUSSOLINO**



Cave e graffiti parietali.

Un ultimo esempio di trilaterazione storico-ambientale: cava-monumento-graffito.

Chiesa di origine romanica San Giorgio e Madonna della Grazie a Casorzo (Asti).